

1. PRESENTACIÓN ESTÁNDAR DE MEMORIA Y BALANCE
DE ORGANIZACIONES DE LA SOCIEDAD CIVIL
FECU SOCIAL



Fecha de publicación: 13 de junio de 2019

Período reportado: 1° de enero al 31 de diciembre de 2018

1. Carátula

1.1. Identificación						
a. Nombre de la Organización	Corporación Para Ciegos					
b. RUT de la Organización	70.592.300-0					
c. Tipo de Organización	Corporación					
d. Relación de Origen	No aplica					
e. Personalidad Jurídica	Decreto Supremo N° 1217, de fecha de agosto de 1979					
f. Domicilio de la sede principal	Obispo Hipólito Salas 0381					
g. Representante legal	Javiera Acuña Wagner, RUT: 15.550.360-2					
h. Sitio web de la organización	www.corporacionparaciegos.cl					
1.2. Información de la organización						
a. Presidente del Directorio	Juan Manuel Gutiérrez Philippi, RUT: 6.626.824-1					
b. Ejecutivo Principal	Javiera Acuña Wagner, RUT 15.550.360-2					
c. Misión / Visión	<p>MISIÓN OPERATIVA: "Alentamos a personas adultas con discapacidad visual a desarrollarse, dotándolas de herramientas que les otorguen mayor autonomía y mejor calidad de vida, en un ambiente cercano y acogedor, enfocándonos en las necesidades de nuestros usuarios".</p> <p>MISIÓN PÚBLICA: "Hacemos visible la realidad y las posibilidades de las personas con discapacidad visual en Chile".</p> <p>VISIÓN: "Ser un referente en integración y autonomía, para las personas con discapacidad visual mediana y severa".</p>					
d. Área de trabajo	Discapacidad Visual.					
e. Público objetivo / Usuarios	Personas jóvenes y adultas en situación de discapacidad visual, de escasos recursos y de todo Chile.					
f. Número de trabajadores	7					
g. Número de voluntarios	42					
1.3. Gestión						
		2018	2017		2018	2017
a. Ingresos Totales M\$		70.779	63.610	d. Patrimonio M\$	201.885	296.005
b. Privados M\$	Donaciones	37.848	32.413	e. Superávit o Déficit del Ejercicio M\$	(94.120)	(64.663)
	Proyectos	17.810	7.710			
	Venta de bienes y servicios	74	3.707	f. Identificación de las tres principales fuentes de ingreso	1. Donación personas naturales	1. Donación personas naturales
	Otros, coleta anual	4.647	6.170		2. Donación empresas	2. Donación empresas
c. Públicos M\$	Subvenciones	10.400	10.757	3. Fondos concursables	3. Municipalidad de Providencia	
	Proyectos	17.810	-	g. N° total de usuarios (directos)	506	545
	Venta de bienes y servicios	-	2.775	h. Indicador principal de gestión (y su resultado).	Número total de servicios prestados en el año: 3.419.	Porcentaje de personas atendidas anualmente en base al total de usuarios registrados: 42,2%
i. Persona de contacto	Javiera Acuña Wagner - Teléfono: 22-2092025 - Mail: jacuna@ciegos.cl					

2 Información general y de contexto

2.1. Carta del máximo responsable de la organización

Estimada comunidad:

El 2018 la Corporación para Ciegos transitó por un largo camino en busca de oportunidades para realizar sus proyectos sociales. Ese camino ha involucrado un trabajo persistente para conseguir recursos, por medio de la búsqueda de financiamiento público y privado, así como la postulación a una larga lista de fondos concursables.

Sin embargo, frente a cada postulación y admisibilidad de nuestros proyectos a diversos fondos concursables públicos, hemos vivido grandes esperanzas frustradas, sin conocer los verdaderos motivos.

Pero a pesar del panorama al que se enfrenta hoy la Corporación y la mayoría de las organizaciones de la sociedad civil en Chile, nos gratifica constatar que, aun cuando los recursos han sido acotados, la calidad y variedad de nuestros servicios han beneficiado a un amplio número de personas.

De un total de 303 usuarios activos a diciembre de 2018, casi 200 fueron lectores de audiolibros y otros 125 asistieron a nuestros talleres, prestando un total de 3.419 servicios en el año.

Dichos servicios han sido entregados gracias al aporte de 120 personas naturales, 13 empresas, la Municipalidad de Providencia y el trabajo de un equipo que se apoya permanentemente en un grupo de voluntarios comprometidos. Adicionalmente, la Corporación para Ciegos ha podido financiar uno de sus proyectos más relevantes gracias a la adjudicación de un solo fondo concursable: el fondo Amancay, proveniente del mundo privado y esencialmente filantrópico.

“Arte Ciego” se llama este proyecto que ha buscado entregar herramientas concretas para la inclusión social y laboral de personas con discapacidad visual, por medio un taller de oficios que forma ceramistas y joyeros y luego busca comercializar los productos creados, generando una fuente de ingresos para los protagonistas y acercándolos al mundo del emprendimiento.

Hoy, contamos con un equipo de 8 entusiastas ceramistas, hábiles para moldear con las manos y el torno, y otros 12 hábiles joyeros, productores de joyas de plata, cada una lograda con infinita paciencia y tacto fino, hilando y trenzando pequeñas mostacillas.

Este año nuevamente cumplimos con nuestra misión institucional, que busca visibilizar la realidad de la ceguera en Chile: la exposición colectiva de arte inclusivo “Movimiento y color”, realizada en el Centro Cultural de Carabineros y nuestro stand en la feria navideña de la Municipalidad de Providencia, permitieron exhibir masivamente el trabajo que realizan personas en situación de discapacidad visual, así como acercar el mundo de la ceguera y generar conciencia en personas que normalmente no se conectan con esta lejana realidad.

A pesar de lo anterior, nuestra situación actual es compleja: los recursos son escasos y el déficit se acumula. Vemos, con frustración, cómo los fondos públicos se distribuyen sin considerarnos, habiendo agotado todas nuestras posibilidades, postulando y concursando.

Frente a todo lo anterior, nos enorgullece verificar que, aún con tan escasos recursos, nuestra oferta es sólida. Por ello, se siguen sumando a la Corporación para Ciegos más usuarios nuevos cada año: en 2016, se inscribieron 69 personas; en 2017, otras 98, mientras que en 2018, lo hicieron 61, alcanzando un universo de 510 beneficiarios, de los cuales hoy el 61% participa activamente.

Atentamente,

Juan Manuel Gutiérrez Philippi
Presidente del Directorio
Corporación para Ciegos

2.2 Estructura de Gobierno

La Corporación para Ciegos posee un directorio actual de seis miembros, el cual se reúne una vez al mes, participando activamente y de forma ad honorem estableciendo los criterios y pasos a seguir por la organización.

Todos los cargos de este directorio son aprobados en una asamblea anual por un grupo de socios de la Corporación, que inciden con voz y voto en las decisiones y directrices de nuestra obra social.

DIRECTORIO		
Nombre	RUT	Cargo
Juan Manuel Gutiérrez Philippi	6.626.824-1	Presidente
Pablo Campino Edwards	6.594.996-2	Vicepresidente
Ximena Zapata Rosso	7.015.431-5	Tesorera
Pedro Gómez Barroilhet	7.366.792-5	Secretario
Fernando Fuenzalida Vicuña	5.315.155-8	Director
Jorge Ramírez Alegre	10.439.817-0	Director

2.3. Estructura Operacional

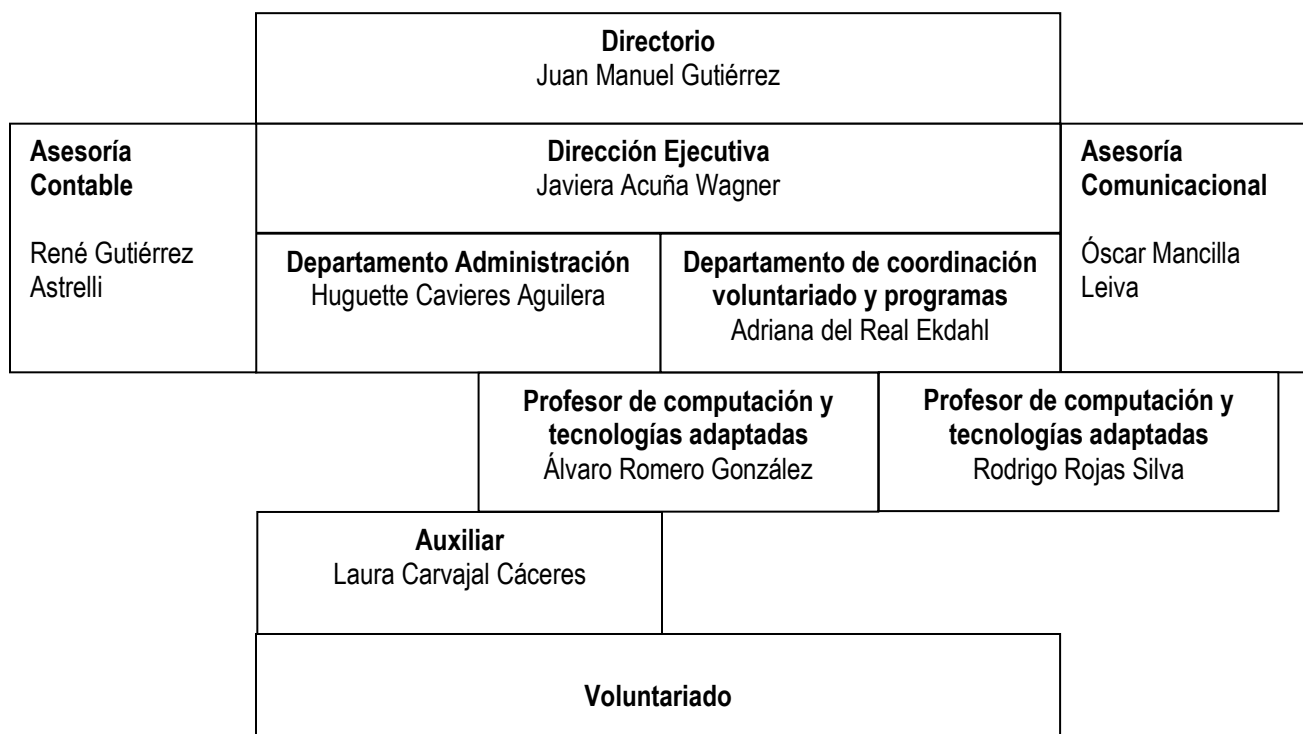
La estructura operacional de la organización se compone de un equipo de trabajo guiado por su directora ejecutiva y tiene una división de dos áreas de trabajo:

- Departamento de administración.
- Departamento de coordinación de voluntariado y programas.

Este equipo cumple la labor de dirigir y ejecutar las directrices establecidas por la Corporación, desarrollando proyectos en beneficio de las personas ciegas, creando nuevas instancias de crecimiento y financiamiento, así como atendiendo día a día a los beneficiarios de la organización.

El trabajo es apoyado transversalmente por un grupo de voluntarios.

El trabajo del equipo administrativo se desarrolla en la ciudad de Santiago, en la comuna de Providencia, teniendo cobertura nacional.



2.4. Valores y/o Principios

- **Compromiso:** Cada voluntario, director y empleado busca trabajar con compromiso, “con la camiseta puesta”. A la vez, nuestros usuarios han comprendido esta forma de vincularnos, representándonos en todas nuestras actividades dentro y fuera de la institución y apoyándonos en cada instancia de trabajo en conjunto.
- **Fraternidad:** Creemos que el compañerismo y los lazos de amistad fortalecen la inclusión social y las redes de apoyo. Por ello, este valor es transversal en todos nuestros grupos: directorio, administración, usuarios y voluntarios. Este valor constituye un factor importante de preferencia y adhesión.
- **Empatía:** Trabajamos y atendemos a personas en situación de discapacidad. Creemos que la base de una sociedad inclusiva parte del respeto hacia todas las personas y la toma de conciencia respecto de la realidad que vive cada individuo y el contexto en el cual está inserto y, a partir de eso, establecer vínculos empáticos.

2.5 Principales Actividades y Proyectos

La Corporación desarrolla talleres culturales y de capacitación para entregar a sus beneficiarios herramientas de desarrollo personal, que contribuyan a su autonomía y mejora de calidad de vida. A su vez, a lo largo de los años Corporación para Ciegos produce y distribuye gratuitamente audiolibros para personas ciegas.

Paralelamente, realizamos constantes actividades comunicacionales orientadas a dar visibilidad a la realidad de las personas ciegas en Chile y generando espacios para el análisis y la reflexión en torno a las necesidades de este grupo de la sociedad.

a. Actividades

De lunes a viernes, entre las 09:00 y 19:00 horas se ofrecen cursos y talleres y se trabaja en la producción y distribución de audiolibros.

- **Cursos:** coro, clases de piano, inglés, astronomía, tango, pintura y fotografía.
- **Talleres de oficio:** cerámica gres y pedrería.
- **Capacitaciones:** computación en nivel básico, intermedio y avanzado y clases de telefonía móvil.
- **Otras actividades:** acceso a Biblioteca de Audiolibros, acceso libre a instalaciones computacionales (cyber café), charlas y actividades recreativas.

b. Proyectos

NOMBRE DEL PROYECTO NR. 1	"Fomento de la cultura como vehículo de la inclusión social"
Público Objetivo / Usuarios	<i>Personas jóvenes y adultas, hombres y mujeres, de entre 30 y 70 años de edad, residentes en la región Metropolitana, todos ellos en situación de discapacidad visual con importantes necesidades de desarrollo, inclusión social y relaciones interpersonales, que se desenvuelven en su mayoría dentro de un contexto familiar que los acoge, pero con déficit de vinculación en un entorno social más amplio. En algunos casos particulares, también es posible observar soledad y poco apoyo familiar. La totalidad del grupo pertenece a un nivel socioeconómico medio y bajo, no poseen una actividad laboral fija y poseen pocos recursos (económicos y de oportunidades) para desarrollarse en ámbitos específicos como el arte y la cultura.</i>
Objetivos	<i>Objetivo general: Fomentar los vínculos sociales y la inclusión de las personas en situación de discapacidad visual a través de la entrega de espacios de desarrollo en el ámbito artístico cultural.</i> <i>Objetivos específicos:</i>

	<ol style="list-style-type: none"> 1. Potenciar el acercamiento de las personas en situación de discapacidad visual al mundo del arte y la cultura a través de la enseñanza de tres disciplinas: las artes plásticas, la danza y la música. 2. Trabajar con metodologías inclusivas en las tres áreas de trabajo. 3. Involucrar a la comunidad en los procesos de aprendizaje (vinculación con el medio) 4. Contribuir con y la participación social (y por ende el desarrollo personal) de los beneficiarios en las tres disciplinas
Actividades realizadas	<p><i>Etapa I: Clases teórico-prácticas de artes plásticas (pintura y escultura), coro y baile (tango).</i></p> <p><i>Etapa II. Talleres prácticos.</i></p> <p><i>Etapa III. Visita de profesionales en cada área para fortalecer las habilidades de los alumnos.</i></p> <p><i>Etapa V. Exposición de arte y gala de música y danza.</i></p>
Número de usuarios directos alcanzados	50
Resultados obtenidos	<ul style="list-style-type: none"> -Alta convocatoria de inscritos en los talleres. -Los beneficiarios de los talleres adquieren conocimientos generales sobre las disciplinas aprendidas. -Adquisición de material inclusivo para el aprendizaje, que queda como equipamiento para nuevos grupos de beneficiarios en proyectos futuros. -Presencia permanente de artistas y profesionales de las áreas de enseñanza promueven la enseñanza con metodologías participativas. -Exposición y muestra de los trabajos finales en un gran evento.
Lugar geográfico de ejecución	-Corporación para Ciegos y Corporación Cultural de Carabineros
NOMBRE DEL PROYECTO NR. 2	Taller de oficios
Público Objetivo / Usuarios	<p><i>Personas jóvenes y adultas, hombres y mujeres, de entre 30 y 70 años de edad, residentes en la región Metropolitana, todos ellos en situación de discapacidad visual con importantes necesidades de desarrollo, inclusión social y relaciones interpersonales, que se desenvuelven en su mayoría dentro de un contexto familiar que los acoge, pero con déficit de vinculación en un entorno social más amplio. En algunos casos particulares, también es posible observar soledad y poco apoyo familiar. La totalidad del grupo pertenece a un nivel socioeconómico medio y bajo, no poseen una actividad laboral fija y poseen pocos recursos (económicos y de oportunidades) para desarrollarse en ámbitos específicos como el arte y la cultura.</i></p>
Objetivos	<p><i>Objetivo general: Enseñar a personas ciegas un oficio que les permita volver a creer en sus capacidades generando independencia, ocupación, recursos económicos y a la vez sociales.</i></p> <p><i>Objetivos específicos:</i></p> <ol style="list-style-type: none"> 1. Aprender el material de cerámica gres y sus diferentes usos 2. Aprender el uso del torno. 3. Aprender técnicas de marketing y venta (Alumnos de cerámica gres) 4. Desarrollar productos propios en cerámica gres 5. Aprender el oficio de la Pedrería 6. Aprender técnicas de marketing y venta. (Alumnos de pedrería) 7. Desarrollar productos propios en Pedrería 8. Explorar de forma cualitativa el antes y el después, en el desarrollo personal de los alumnos.

Actividades realizadas	<p>1. Talleres formativos en oficios</p> <p>1.1. Taller de cerámica gres</p> <p>1.2 Taller de pedrería</p> <p>9. Capacitaciones en venta</p> <p>2.1. Curso de emprendimiento</p> <p>10. Venta de los productos</p> <p>3.1. Inserción en espacios de comercialización (ferias, tiendas)</p>
Número de usuarios directos alcanzados	30
Resultados obtenidos	<p>*Proyecto en desarrollo – 8 meses de ejecución a la fecha.</p> <p>-8 ceramistas formados: 4 de ellos ya manejan el torno.</p> <p>-12 artesanos en pedrería formados.</p> <p>-Producción de piezas de alta calidad.</p> <p>-Inicio en la comercialización de los primeros productos en ferias.</p>
Lugar geográfico de ejecución	Corporación para Ciegos

2.6. Identificación e Involucramiento con Grupos de Interés

CUADRO N° 1

Grupo de interés	Forma de relacionamiento
<i>Beneficiarios</i>	<p>Los beneficiarios vienen a la Corporación para Ciegos de lunes a viernes, entre las 9:00 y las 18:00 horas, pudiendo acceder a talleres e instalaciones, así como pedir audiolibros.</p> <p>La asistencia promedio es superior a 150 personas semanales.</p> <p>Nos interesa estar informados respecto de sus intereses, necesidades y satisfacción en torno a los servicios entregados, por lo cual realizamos reuniones y eventos internos con la presencia de miembros del Directorio de la Corporación para Ciegos y el voluntariado, instancia que permite fomentar el diálogo horizontal, vínculos cercanos y una mejor toma de decisiones en relación al quehacer de la organización.</p> <p>También realizamos encuestas de satisfacción y, en los cursos de capacitación que nos interesa medir resultados de aprendizaje, hacemos evaluaciones (como es el caso de las clases de computación).</p> <p>Nuestros beneficiarios son contactados vía correo electrónico y refuerzo telefónico, para quienes aún no tienen alfabetización digital.</p> <p>En todas las instancias se procura tener un espacio de cariño y respeto.</p>
<i>Voluntariado</i>	<p>Los voluntarios son una parte importante del quehacer diario de la Corporación para Ciegos, ya que nos ayudan en ámbitos que van desde la grabación y edición de audiolibros, la impartición de talleres, hasta el apoyo en trabajos administrativos.</p>
<i>Donantes – empresas</i>	<p>Con todas las empresas benefactoras procuramos mantener un vínculo cercano y cordial, entregando reportes de nuestra gestión (se les entrega la Fecu Social y nuestra Memoria Institucional).</p> <p>También convidamos a sus equipos de recursos humanos a desarrollar junto a nosotros sus planes de voluntariado empresarial y responsabilidad social.</p>

	<p>A todas las empresas donantes les entregamos un certificado para la obtención de beneficios tributarios a partir de nuestra suscripción a la Ley de Donaciones Culturales.</p>
<p>Donantes - personas naturales</p>	<p>Buscamos mantenerlos constantemente informados a través del envío mensual de un boletín informativo, que contempla noticias de nuestro quehacer diario, entrevistas a usuarios (testimonios de vida) y columnas de opinión de personas que son referentes en materia de discapacidad.</p> <p>A la vez, contamos con canales de comunicación fluidos, tales como teléfono, correo electrónico y redes sociales.</p> <p>Todos los años los integramos a nuestros eventos, enviándoles tarjetas de invitación de cortesía, para ver los espectáculos que gestionamos y producimos para la recaudación de fondos.</p> <p>A todos quienes lo necesiten, también les ofrecemos certificados para obtener beneficios tributarios.</p>
<p>Municipalidad de Providencia</p>	<p>Llevamos 38 años trabajando en Providencia, contribuyendo con su desarrollo social y ofreciendo un espacio de inclusión para sus vecinos en situación de discapacidad visual (ceguera parcial o total), así como a las personas de la tercera edad que tienen baja visión.</p> <p>La Municipalidad nos otorga desde hace algunos años una subvención a partir de la postulación de proyectos que sean un aporte para la comuna.</p>
<p>Comunidad de Organizaciones Solidarias (COS)</p>	<p>Somos socios de la COS. Asistimos a reuniones y asambleas, pagamos una cuota social y recibimos una serie de beneficios para la organización y sus usuarios.</p> <p>Publicamos nuestro reporte anual según la metodología de la Fecu Social desde el inicio de esta iniciativa y nos proponemos integrar la mesa de trabajo por la discapacidad para sumar con otras organizaciones e incidir en políticas públicas y mejoras en este campo de trabajo.</p>
<p>Ciudadanía en general</p>	<p>Nos comunicamos con las personas a través de nuestra página web (tenemos formularios para solicitudes de voluntariado y donaciones, además de información relevante sobre la organización), participamos en redes sociales con informaciones actualizadas permanentemente (Facebook, Twitter, Instagram), email (info@ciegos.cl) y telefónicamente.</p> <p>Adicionalmente, buscamos llegar a la mayor gente posible a través de nuestra campaña anual de publicidad en vía pública.</p>

2.7. Prácticas relacionadas con la evaluación/medición de la satisfacción de los usuarios y resultados obtenidos

Con el objetivo de evaluar la forma en que estamos realizando nuestro trabajo, desarrollamos una encuesta anual que busca recopilar información relacionada con la calidad de nuestros servicios más importantes (cursos, talleres y audiolibros), el desempeño de nuestro equipo de trabajo, así como de las instalaciones en las cuales se desarrollan las actividades.

Los resultados se obtienen por medio de la plataforma Survey Monkey.

A la fecha, contamos con 68 respuestas, las cuales indican que el 43,75% considera “excelente” la calidad de los talleres ofrecidos y el 35,94% la considera “buena”.

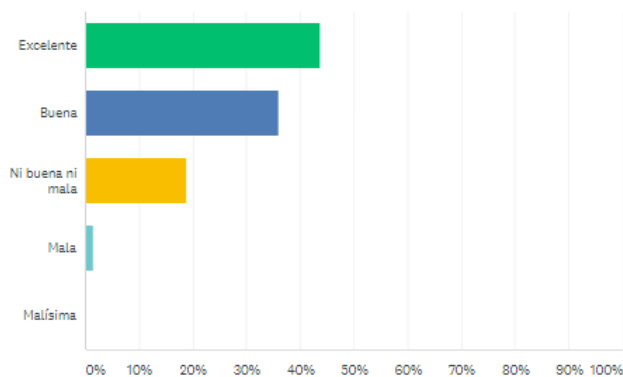
En tanto, al rededor del 80% de los encuestados evalúa de forma positiva al equipo de trabajo de la Corporación para Ciegos.

En infraestructura, la mitad de los encuestados la considera “buena”, mientras que casi un 26% la cataloga como “ni buena ni mala”.

Respecto de nuestros audiolibros, la calidad es evaluada como positiva en un 75%, donde un 36% la define como “excelente” y un 39% como “buena”.

En general, ¿qué le parece la calidad de los talleres disponibles en la organización?

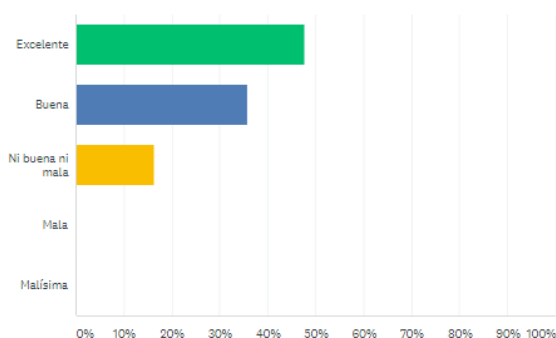
Answered: 64 Skipped: 4



OPCIONES DE RESPUESTA	RESPUESTAS	
Excelente	43,75%	28
Buena	35,94%	23
Ni buena ni mala	18,75%	12
Mala	1,56%	1
Malísima	0,00%	0
TOTAL		64

En general, ¿qué le parece la atención recibida en la Corporación?

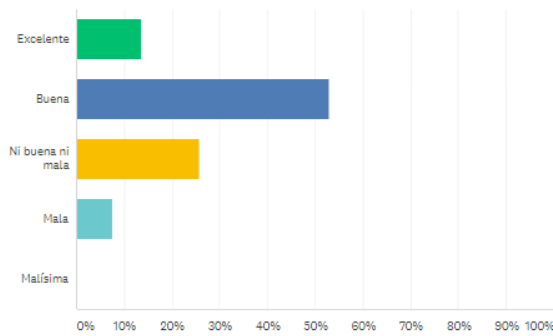
Answered: 67 Skipped: 1



OPCIONES DE RESPUESTA	RESPUESTAS	
Excelente	47,76%	32
Buena	35,82%	24
Ni buena ni mala	16,42%	11
Mala	0,00%	0
Malísima	0,00%	0
TOTAL		67

En general, ¿qué le parece la infraestructura de la Corporación?

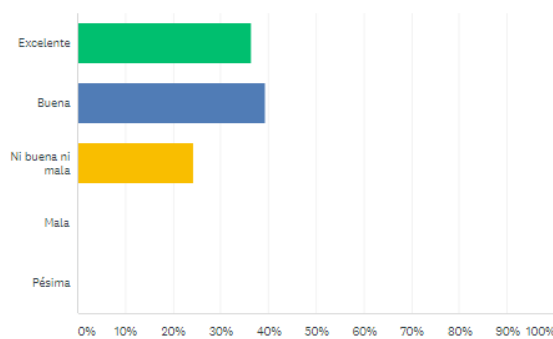
Answered: 66 Skipped: 2



OPCIONES DE RESPUESTA	RESPUESTAS
Excelente	13,64% 9
Buena	53,03% 35
Ni buena ni mala	25,76% 17
Mala	7,58% 5
Malísima	0,00% 0
TOTAL	66

¿Cómo evalúa la calidad de los audiolibros de la Corporación para Ciegos?

Answered: 66 Skipped: 2



OPCIONES DE RESPUESTA	RESPUESTAS
Excelente	36,36% 24
Buena	39,39% 26
Ni buena ni mala	24,24% 16
Mala	0,00% 0
Pésima	0,00% 0
TOTAL	66

2.8. Participación en redes y procesos de coordinación con otros actores

1. *Somos parte de la Comunidad de Organizaciones Solidarias (COS) que agrupa a cerca de 180 organizaciones sociales. Participamos en todo lo referente a elección de Presidente de Directorio, recibimos noticias y colaboramos con las iniciativas de fomento de ONG.*
2. *Alianza con Fundación Baldomero Lillo, organización dedicada a las personas ciegas de la tercera edad, con quienes acordamos trabajar en conjunto para la creación de una asociación entre organizaciones que trabajan en pro de la discapacidad. También nos hemos comprometido a derivar usuarios de una institución a otra, con el objetivo de ampliar la gama de servicios y beneficios para nuestro grupo objetivo: hemos tenido reuniones con Fundación Luz, Cidevi, Colegio Santa Lucía, Fundalup, Biblioteca Central para Ciegos y Coalivi.*

2.9. Reclamos o Incidentes

A la fecha no se presentan reclamos o incidentes que reportar.

2.10. Indicadores de gestión ambiental

No aplica.

3. Información de desempeño

10.1. Objetivos e Indicadores de Gestión

CUADRO OBJETIVO GENERAL

Objetivo general	Indicador (principal de gestión)	Resultado
Entregar herramientas de capacitación y culturales a personas ciegas.	1. Cantidad de beneficiarios que participaron en talleres u actividades a lo largo del año. RUT único.	271 personas
	2. Número total de registros de asistencia a talleres mensuales en el año.	3.419 registros

CUADRO OBJETIVOS ESPECÍFICOS

Objetivo específico	Indicador	Resultado
1-Visibilizar la realidad de las personas ciegas en Chile.	Cantidad de iniciativas comunicacionales ejecutadas en el año.	3 grandes acciones 1. Newsletter mensual con entrevistas, noticias y columnas de opinión. 2. Activación de redes sociales con constante comunicación con voluntarios, usuarios y personas interesadas en la Corporación para Ciegos. 3. Acciones de visibilización en eventos masivos: exposición de arte y venta de productos realizados por personas ciegas en Ferias.
2-Poner a disposición de la comunidad de personas ciegas material de estudio y literatura en formato de audiolibro.	1- Número de usuarios que solicitan audiolibros	189
	2- N° total de retiros de audiolibros	2.688

CUADRO DE INDICADORES FINANCIEROS

a. Ingresos (en M\$)	2018	2017
Con restricciones	0	0
Sin restricciones	70.779	63.610
TOTAL DE INGRESOS	70.779	63.610
Ingresos provenientes del extranjero (en M\$)	0	0
Otros indicadores relevantes:		
Donaciones acogidas a algún beneficio tributario		
<u> Total de ingresos</u>	% 19,07	19,83
<u> Gastos administrativos</u>		
<u> Gastos totales</u>	% 17,92	17,83
Remuneración principales ejecutivos / Total remuneraciones	% 38,24	37,43

4 Estados Financieros

A. Balance General al 31 de Diciembre de 2018 (Estado de Posición Financiera)

ACTIVOS	2018 M\$	2017 M\$
Circulante		
4.11.1 Disponible: Caja y Bancos	1.985	2.859
4.11.2 Inversiones Temporales	164.855	241.576
4.11.3 Cuentas por Cobrar		
4.11.3.1 Donaciones por Recibir		
4.11.3.2 Subvenciones por Recibir		
4.11.3.3 Cuotas Sociales por Cobrar (Neto)		
4.11.3.4 Otras cuentas por cobrar (Neto)	2.108	4.187
4.11.4 Otros activos circulantes		
4.11.4.1 Existencias		
4.11.4.2 Impuestos por recuperar	27.732	24.123
4.11.4.3 Gastos pagados por anticipado		
4.11.4.4 Otros	2.975	5.183
4.11.5 Activos con Restricciones		
4.11.0 Total Activo Circulante	199.655	277.928
Fijo		
4.12.1 Instalaciones	19.096	19.096
4.12.2 Cassete CDs. DVD	0	1.045
4.12.3 Muebles y útiles	11.450	21.573
4.12.4 Vehículos		
4.12.5 Otros activos fijos		
4.12.6 (-) Depreciación Acumulada	(18.107)	(21.751)
4.12.7 Activos de Uso Restringido		
4.12.0 Total Activo Fijo Neto	12.439	19.963
Otros Activos		
4.13.1 Inversiones		
4.13.2 Activos con Restricciones		
4.13.3 Otros		
4.13.0 Total Otros Activos	0	0
4.10.0 TOTAL ACTIVOS	212.094	297.891

PASIVOS	2018 M\$	2017 M\$
Corto plazo		
4.21.1 Obligación con Bancos e Instituciones Financieras		
4.21.2 Cuentas por Pagar y Acreedores varios	8.430	277
4.21.3 Fondos y Proyectos en Administración		
4.21.4 Otros pasivos		
4.21.4.1 Impuesto a la Renta por Pagar		
4.21.4.2 Retenciones	1.779	1.609
4.21.4.3 Provisiones		
4.21.4.4 Ingresos percibidos por adelantado		
4.21.4.5 Otros		
4.21.0 Total Pasivo Corto Plazo	10.209	1.886
Largo Plazo		
4.22.1 Obligaciones con Bancos e Instituciones Financieras		
4.22.2 Fondos y Proyectos en Administración		
4.22.3 Provisiones		
4.22.4 Otros pasivos a largo plazo		
4.22.0 Total Pasivo a Largo Plazo	0	0
4.20.0 TOTAL PASIVO	10.209	1.886
PATRIMONIO		
4.31.1 Sin Restricciones	201.885	296.005
4.31.2 Con Restricciones Temporales		
4.31.3 Con Restricciones Permanentes		
4.31.0 TOTAL PATRIMONIO	201.885	296.005
4.30.0 TOTAL PASIVO Y PATRIMONIO	212.094	297.891

B. Estado de Actividades 1° de Enero al 31 de Diciembre de 2018

	2018 M\$	2017 M\$
Ingresos Operacionales		
4.40.1 Privados		
4.40.1.1 Donaciones	37.848	32.413
4.40.1.2 Proyectos	17.810	7.710
4.40.1.3 Venta de bienes y servicios	74	3.707
4.40.1.4 Otros, Colecta Anual	4.647	6.170
4.40.2 Estatales		
4.40.2.1 Subvenciones	10.400	10.757
4.40.2.2 Proyectos		
4.40.2.3 Venta de bienes y servicios	0	2.853
4.40.0 Total Ingresos Operacionales	70.779	63.610
Gastos Operacionales		
4.50.1 Costo de Remuneraciones	(78.223)	(72.047)
4.50.2 Gastos Generales de Operación	(41.425)	(40.931)
4.50.3 Gastos Administrativos	(27.771)	(25.489)
4.50.4 Depreciación	(4.294)	(4.443)
4.50.5 Castigo Varios Activo Fijo	(3.230)	0
4.50.6 Costo directo venta de bienes y servicios		
4.50.7 Otros costos de proyectos específicos		
4.50.0 Total Gastos Operacionales	(154.943)	(142.910)
4.60.0 Superávit (Déficit) Operacional	(84.164)	(79.300)
Ingresos No Operacionales		
4.41.1 Renta de inversiones	(3.712)	21.626
4.41.2 Ganancia venta de activos		
4.41.3 Indemnización seguros	1.606	0
4.41.4 Otros ingresos no operacionales		
4.41.0 Total Ingresos No Operacionales	(2.106)	21.626
Egresos No Operacionales		
4.51.1 Gastos Financieros	(1.034)	(1.111)
4.51.2 Por venta de activos		
4.51.3 Por siniestros		
4.51.4 Otros gastos no operacionales CM	(6.816)	(5.878)
4.51.0 Total Egresos No Operacionales	(7.850)	(6.989)
4.61.0 Superávit (Déficit) No Operacional	(9.956)	14.637
4.62.1 Superávit (Déficit) antes de impuestos	(94.120)	(64.663)
4.62.2 Impuesto Renta		
4.62.0 Déficit / Superávit del Ejercicio (Debe ir en la carátula)	(94.120)	(64.663)

C. Estado de Flujo de Efectivo 1° de Enero al 31 de Diciembre de 2018

	2018 M\$	2017 M\$
Flujo de efectivo proveniente de actividades operacionales		
4.71.1 Donaciones recibidas	37.685	30.188
4.71.2 Subvenciones recibidas	10.400	10.757
4.71.3 Colecta anual	4.647	6.170
4.71.4 Otros ingresos recibidos	23.676	13.385
4.71.5 Sueldos y honorarios pagados (menos)	(80.731)	(83.671)
4.71.6 Pago arriendo Sede (menos)	(35.769)	(36.029)
4.71.7 Pago a proveedores (menos)	(28.173)	(23.252)
4.71.7 Impuestos pagados (menos)	0	0
4.71.0 Total Flujo Neto Operacional	(68.265)	(82.452)
Flujo de efectivo proveniente de actividades de inversión		
4.72.1 Venta de activos fijos	0	0
4.72.2 Compra de activos fijos (menos)	0	0
4.72.3 Inversiones de largo plazo (menos)	0	0
4.72.4 Compra / venta de valores negociables (neto)	0	0
4.72.0 Total Flujo Neto de Inversión	0	0
Flujo de efectivo proveniente de actividades de financiamiento		
4.73.1 Préstamos recibidos	0	0
4.73.2 Intereses recibidos	31	23
4.73.3 Pago de préstamos (menos)	0	0
4.73.4 Gastos financieros (menos)	(1.230)	(1.276)
4.73.5 Fondos recibidos en administración	68.668	73.429
4.73.6 Fondos usados en administración (menos)	0	0
4.73.0 Total Flujo de financiamiento	67.469	72.176
4.70.0 Flujo Neto Total	(796)	(10.276)
4.74.0 Variación neta del efectivo	(796)	(10.276)
4.74.1 Saldo inicial de Efectivo y Efectivo Equivalente	2.781	13.135
4.74.2 Saldo final de Efectivo y Efectivo Equivalente	1.985	2.859

Objeto ONG:

Año o período de la Tabla IFAF: 2018			
	Código del proyecto	Año 2018 M\$	Total M\$
1.- Saldo inicial para el período			
1.1.- En efectivo		2.781	
1.2.- En especies			
TOTAL SALDO INICIAL			2.781

2.- ENTRADAS (DONACIONES - TRANSFERENCIAS) DEL PERÍODO			145.108
2.1.- Donaciones o transferencias superiores a US\$ 20.000		0	
2.2.- Donaciones o transferencias con objetivos específicos		28.210	
2.3.- Donaciones o transferencias inferiores a US\$ 20.000		37.685	
2.4.- Ingresos propios		79.213	

3.- TOTAL PAGOS DEL PERÍODO			(145.904)
3.1.- Pagos realizados a proyectos con objetivos específicos		(14.729)	
3.2.- Transferencias a otras OSFL		(300)	
3.3.- Pagos realizados a proyectos en general		(80.731)	
3.4.- Pagos por gastos de administración y generales		(50.144)	

4.- SALDO FINAL			1.985
------------------------	--	--	--------------

4.5 Notas Explicativas a los Estados Financieros

1. Información General

La Corporación se constituyó por escritura pública de fecha 1º de marzo de 1979 ante el Notario público de Santiago señor Hugo Figueroa como “Centro de Grabación para Ciegos”.

En Santiago de Chile, a 30 de mayo de 2005 se constituye la denominada “Corporación para Ciegos”, otorgada ante el abogado y Notario Público Titular de la Vigésima Séptima Notaria de Santiago, señor Eduardo Avello Concha, mediante reducción a escritura pública, el acta de la tercera Asamblea General Extraordinaria de Socios del Centro de Grabación para Ciegos, celebrada con fecha 26 de abril de 2005.

La Corporación tendrá por objeto impulsar el desarrollo y promover la inserción, así como la capacitación de personas ciegas, en todos los ámbitos del quehacer humano, ya sea escolar, universitario, laboral, cultural, social o de cualquier otra índole.

2. Criterios Contables Aplicados

a. **Período Contable**

Los presentes estados financieros se encuentran referidos al período de doce meses comprendido entre el 1 de enero y el 31 de diciembre de 2018.

b. **Bases de preparación**

Los estados financieros han sido preparados de acuerdo a principios de contabilidad general aceptados en Chile.

c. **Bases de presentación**

Los estados financieros del ejercicio anterior han sido actualizados extracontablemente para efectos comparativos, indicando el índice respectivo (2,8%), y se han efectuado las reclasificaciones correspondientes, en caso de proceder.

d. **Criterio de reconocimiento de ingresos**

Los ingresos corresponden a donaciones entregadas por empresas privadas, particulares, eventos y colecta pública, las cuales son registradas cuando ingresan los dineros.

e. **Bases de conversión**

Los saldos en dólares estadounidenses y unidades de fomento incluidos en el estado de posición financiera han sido traducidos a pesos al cierre del ejercicio, de acuerdo al tipo de cambio informado por el Banco Central de Chile y al valor de cierre de la unidad reajutable, conforme a las siguientes paridades:

	<u>\$ Por unidad</u>
Dólares estadounidenses	694,77
Unidad de fomento	27.565,79

f. **Activo Fijo**

Los bienes del activo fijo se registran a su valor de adquisición y/o construcción corregidas monetariamente. La depreciación es determinada en base al método lineal considerando la vida útil asignada para los distintos grupos de bienes.

g. **Valores Negociables**

Bajo este rubro se incluyen inversiones en cuotas de fondos mutuos, al valor de la correspondiente cuota al cierre de cada ejercicio.

3. Cambios Contables

Los estados financieros al 31 de diciembre de 2018 no presentan cambios en las políticas contables respecto de igual período del año anterior.

4. Inversiones y Valores Negociables

Los valores negociables al 31 de diciembre de 2017 y 2018 se componen de la siguiente manera:

Fondos Mutuos y acciones

AÑO 2018

Instrumento	Emisor	Nº Cuotas	Valor Cuota	Saldo M\$
Bice Acciones Chile Liquide	BiceInversiones	42.346,8854	1.555,1518	65.856
Bice Renta Pesos Clasica	BiceInversiones	7,1187	9.942,7623	71
Bice Renta UF Clasica	BiceInversiones	29.428,2751	2.717,1375	79.960
Bice Bonos Latam Dólar	BiceInversiones	27.200,18	694,77	18.898
				164.785
Varias Acciones				70
Saldo al 31 de Diciembre de 2018				164.855

AÑO 2017

Instrumento	Histórico	% Actualización	C. Monetaria	Monto M\$
Bice Acciones Chile Liquide	74.690	2.8	2.091	76.781
Bice Renta Pesos clasica	69	2.8	2	71
Bice Renta UF clasica	142.790	2.8	3.998	146.788
Bice Bonos Latam Dólar	17.379	2.8	487	17.866
				241.506
Varias Acciones				70
Saldo al 31 de Diciembre de 2017 en \$ de diciembre 2018				241.576

a

5. Fuentes de financiamiento y aportes por cobrar

Nuestras Principales fuentes de financiamiento:

- ✓ Donación de empresas benefactoras.
- ✓ Donación de personas naturales.
- ✓ Subvención de la Municipalidad de Providencia.
- ✓ Adjudicación de fondos concursables privados.
- ✓ Financiamiento propio mediante: venta de audiolibros a instituciones públicas, evento anual a beneficencia (venta de entradas y remate de pinturas), coronas de caridad, colecta anual.

Detalle de las empresas Benefactoras con sus montos de donación:

	EMPRESAS BENEFACTORAS 2018	MONTO \$
1	Cerámicas Santiago S.A.	\$1.800.000
2	Aon Risk Services Chile S. A.	\$1.850.000
3	Besalco S. A.	\$1.500.000
4	Compañía de Petróleos de Chile Copec S. A.	\$750.000
5	Transbank S.A.	\$2.928.000
6	Cristalerías de Chile S. A.	\$1.000.000
7	Fundación Angelini	\$800.000
8	Inmobiliaria e Inversiones El Dante Ltda.	\$1.100.000
9	VH Manufacturas De Tubos De Acero S.A.	\$300.000
10	Inversiones Cerrolabarda Limitada.	\$200.000

11	Inversiones y Asesorías G y F Ltda.	\$120.000
12	Parque Arauco S. A.	\$1.000.000
13	Banco Santander.	\$ 150.000

6. Impuesto a la Renta

La Corporación no se encuentra afecta a pago de impuesto de acuerdo a Artículo 40 N° 4 Ley de impuesto a la renta.

7. Contingencias y Compromisos

La Corporación no tiene contingencias y compromisos con terceros al 31 de diciembre de 2017.

8. Hechos Posteriores

Entre el 1 de Enero y el 28 de mayo de 2018 fecha de emisión de estos estados financieros, no han ocurrido hechos posteriores que puedan afectar la interpretación de los mismos.

9. Remuneraciones de los Directores, Consejeros (de haberlos), y equipo Directivo.

El Directorio no percibe remuneraciones por sus funciones. El Sr. Fernando Fuenzalida recibió por concepto de trabajos distintos a los de director la suma de \$ 3.136.822.- durante 2018. El total pagado al equipo directivo durante el año 2018 ascendió a \$ 26.356.990.-

10. Cambios Patrimoniales

a. Variaciones Patrimoniales

	Sin Restricciones	Restricciones Temporales	Restricciones Permanentes	Total
Patrimonio Inicial	296.005	0	0	296.005
Trasposos por término de restricciones				0
Variaciones según Estado de Actividades	(94.120)	0		(94.120)
Patrimonio Final	201.885	0	0	201.885

b. Término de Restricciones

	Sin Restricciones	Con Restricciones Temporales	Con Restricciones Permanentes
Expiración plazo de restricciones	0	0	0
Cumplimiento de las condiciones impuestas por el donante	0	0	0
Cumplimiento de las restricciones por la adquisición de los bienes indicados	0	0	0

c. Descripción de las restricciones que pesan sobre el patrimonio

No hay

11. Apertura de gastos por proyectos y clasificación según Estado de Actividades

Apertura de resultados operacionales según restricciones

	Sin Restricciones	Restricciones Temporales	Restricciones Permanentes	Total
	M\$	M\$	M\$	M\$
Ingresos y Ganancias				
Aportes estatales	10.400	0	0	10.400
Aportes privados	60.379	0	0	60.379
Gastos y Pérdidas				
Sueldos, Leyes Sociales y honorarios	(78.223)	0	0	(78.223)
Gastos Generales	(41.425)	0	0	(41.425)
Gastos Administrativos	(27.771)	0	0	(27.771)
Depreciaciones	(4.294)	0	0	(4.294)
Castigo Varios Activo Fijo	(3.230)	0	0	(3.230)
TOTAL	(84.164)	0	0	(84.164)

12. Apertura por proyecto

	Proyecto 1	Proyecto 2	Proyecto 3	Uso general	Total
	M\$	M\$	M\$	M\$	M\$
Ingresos					
Privados	0	7.500	10.310	42.569	60.379
Estatales	0	0	0	10.400	10.400
Otros	0	0	0	0	0
Ingresos totales	0	7.500	10.310	52.969	70.779

Gastos y Pérdidas					0
Directos:					0
Sueldos, leyes sociales y honorarios		(5.152)	(1.844)	(71.227)	(78.223)
Gastos generales				(41.425)	(41.425)
Gastos de administración		(3.601)	(4.131)	(20.039)	(27.771)
Otros				(7.524)	(7.524)

Indirectos					0
Sueldos, leyes sociales y honorarios					0
Gastos generales					0
Gastos administración					0
Otros					0
Egresos Totales		(8.753)	(5.975)	(140.215)	(154.943)
RESULTADO OPERACIONAL		(1.253)	4.335	(87.246)	(84.164)

3 Manifestación de responsabilidad de la dirección e Informe de terceros

“Los abajo firmantes se declaran responsables respecto de la veracidad de la información incorporada en el presente informe anual, referido al 31 de Diciembre de 2017 de acuerdo al siguiente detalle”:

Nombre	Cargo	RUT	Firma
Juan Manuel Gutiérrez P.	Presidente	6.626.824-1	
Pablo Campino E.	Vicepresidente	6.594.996-2	
Pedro Gómez B.	Secretario	7.366.792-5	
Ximena Zapata R.	Tesorera	7.015.431-5	
Fernando Fuenzalida V.	Director	5.315.155-8	
Jorge Ramírez A.	Director	10.439.817-0	
Javiera Acuña W.	Directora Ejecutiva	15.550.360-2	
René Gutiérrez A.	Contador	9.218.177-4	

Fecha: 13 de junio de 2019



OBISPO SALAS 0381 / PROVIDENCIA/ SANTIAGO DE CHILE

TELÉFONOS: 56-2- 22090251 / 222051411

WWW.CIEGOS.CL